



Администрация Пермского муниципального округа Пермского края  
Комитет имущественных отношений

## РАСПОРЯЖЕНИЕ

27.03.2024

№ 797

### **Об установлении публичного сервитута на часть земельных участков**

В соответствии со ст. 23, гл. V.7 Земельного кодекса Российской Федерации, Федеральным законом от 25.10.2001 № 137-ФЗ «О введении в действие Земельного кодекса Российской Федерации», пп. 3.2.5 п. 3.2 разд. 3 Положения о комитете имущественных отношений администрации Пермского муниципального округа, утвержденного решением Думы Пермского муниципального округа Пермского края от 29.11.2022 № 48, на основании ходатайства акционерного общества «Газпром газораспределение Пермь» (ИНН 5902183841, ОГРН 1025900512670) (далее - АО «Газпром газораспределение Пермь») от 12.03.2024 № 2894:

1. Установить в интересах АО «Газпром газораспределение Пермь» публичный сервитут общей площадью 86 кв.м на часть земельных участков:

- с кадастровым номером 59:32:3480001:1716 (66 кв.м), расположенный по адресу: Пермский край, Пермский муниципальный район, Двуреченское сельское поселение, Горный п. (Двуреченское с/п), з/у 1;

- с кадастровым номером 59:32:3480001:1717 (20 кв.м), расположенный по адресу: Пермский край, Пермский район, Двуреченское с/пос., юго-восточнее п. Горный.

Цель: Для размещения линейных объектов системы газоснабжения, которые необходимы для организации газоснабжения населения, подключения (технологического присоединения) к сетям инженерно-технического обеспечения: «Газопровод-ввод до границы земельного участка по адресу: ул. Придорожная 21, п. Горный (Двуреченское с/п)».

Срок: 49 лет.

2. Утвердить границы публичного сервитута земельного участка, указанного в п. 1 настоящего распоряжения, согласно прилагаемой схеме расположения границ публичного сервитута.

3. Срок, в течение которого использование указанного в п. 1 настоящего распоряжения земельного участка в соответствии с их разрешенным

использованием будет невозможно или существенно затруднено в связи с осуществлением сервитута – не установлен.

4. Порядок установления зон с особыми условиями использования территорий и содержание ограничений прав на земельные участки в границах таких зон установлен Постановлением Правительства РФ от 20.11.2000 № 878 «Об утверждении правил охраны газораспределительных сетей». Охранная зона газораспределительной сети - территория с особыми условиями использования, устанавливаемая вдоль трасс газопроводов и вокруг других объектов газораспределительной сети в целях обеспечения нормальных условий ее эксплуатации и исключения возможности ее повреждения.

5. Плата за публичный сервитут устанавливается в соответствии с Федеральным законом от 29.07.1998 № 135-ФЗ (ред. от 19.12.2022) «Об оценочной деятельности в Российской Федерации» и методическими рекомендациями, утверждёнными приказом Минэкономразвития России от 04.06.2019 № 321, а также в приложении № 2 к настоящему распоряжению.

6. Комитету имущественных отношений администрации Пермского муниципального округа в течение 5 рабочих дней со дня подписания настоящего распоряжения:

6.1. направить настоящее распоряжение в Управление Федеральной службы государственной регистрации, кадастра и картографии по Пермскому краю;

6.2. направить настоящее распоряжение в АО «Газпром газораспределение Пермь», а также сведения о лицах, являющихся правообладателями земельных участков, сведения о лицах, подавших заявления об учете их прав (обременений прав) на земельные участки, способах связи с ними, копии документов, подтверждающих права указанных лиц на земельный участок;

6.3. разместить настоящее распоряжение на официальном сайте Пермского муниципального округа в информационно-телекоммуникационной сети «Интернет» ([www.permokrug.ru](http://www.permokrug.ru)).

7. Настоящее распоряжение вступает в силу со дня его подписания.

8. Контроль исполнения распоряжения возложить на заместителя председателя комитета М.В. Королеву.

Председатель комитета



Е.А. Демидова

Приложение № 1  
к распоряжению  
комитета имущественных  
отношений администрации  
Пермского муниципального округа  
от 27.03.2024 № 797

**СХЕМА РАСПОЛОЖЕНИЯ ГРАНИЦ ПУБЛИЧНОГО СЕРВИТУТА**  
«Газопровод-ввод до границы земельного участка по адресу: ул. Придорожная 21, п. Горный  
(Двуреченское с/п)»

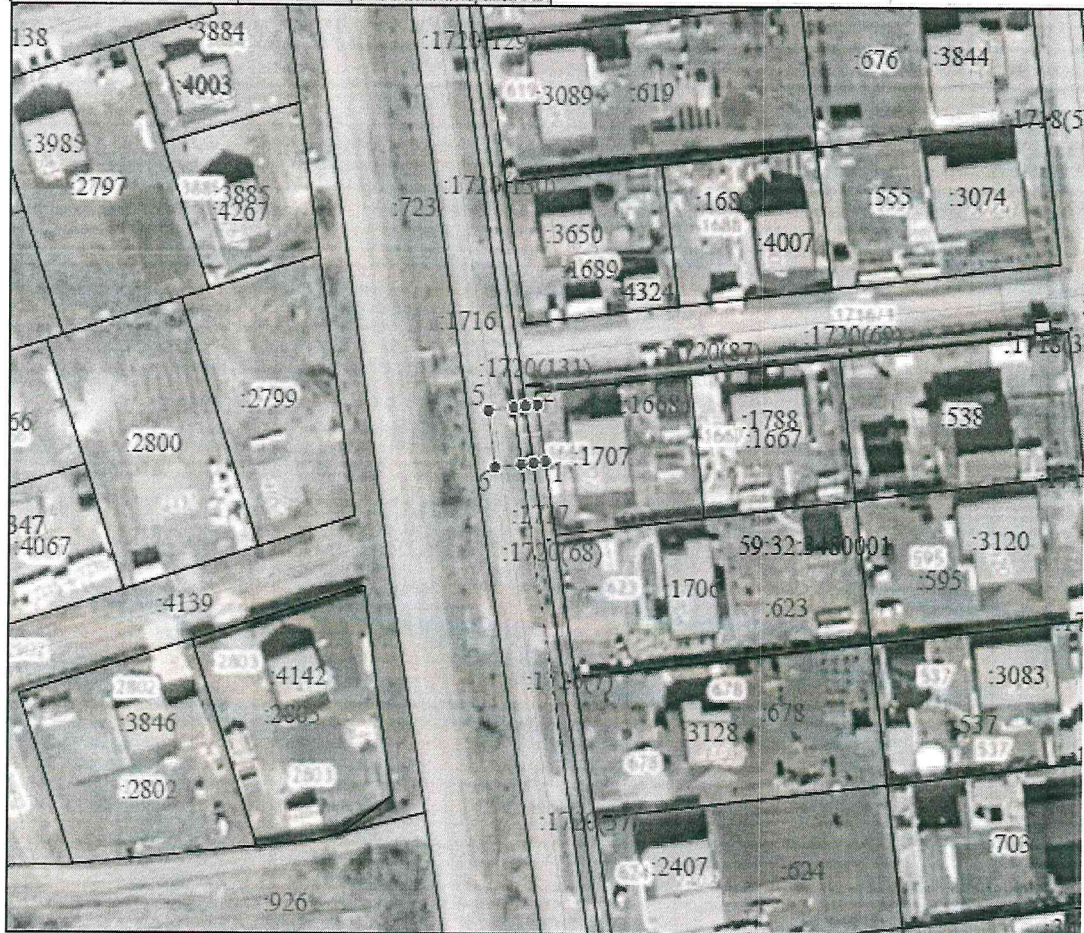
Местоположение: Пермский край, Пермский муниципальный округ, п. Горный

Общая площадь земельного участка или части земельного участка, кв.м: 86

Категория земель: земли населённых пунктов

Кадастровый номер земельного участка: 59:32:3480001:1716; 59:32:3480001:1717

Обозначение характерных точек границ	Координаты, м (МСК-59 зона 2)		Метод определения координат и Средние азимутические погрешность, положение характерной точки	Обозначение характерных точек границ	Координаты, м (МСК-59 зона 2)		Метод определения координат и Средние азимутические погрешность, положение характерной точки
	X	Y			X	Y	
1	503940.93	2237006.04	Метод спутниковых геодезических измерений, 0.10	6	503939.89	2237006.33	Метод спутниковых геодезических измерений, 0.10
2	503950.63	2237007.60	Метод спутниковых геодезических измерений, 0.10	7	503940.45	2237005.00	Метод спутниковых геодезических измерений, 0.10
3	503930.59	2237005.53	Метод спутниковых геодезических измерений, 0.10	8	503940.69	2237006.58	Метод спутниковых геодезических измерений, 0.10
4	503950.35	2237003.56	Метод спутниковых геодезических измерений, 0.10	1	503940.93	2237006.04	Метод спутниковых геодезических измерений, 0.10
5	503949.82	2236998.19	Метод спутниковых геодезических измерений, 0.10				



Условные обозначения:

Масштаб 1:1000

- — проектная граница публичного сервитута
- граница земельного участка ранее учтенного в ЕГРН
- граница кадастрового квартала
- граница муниципального образования
- граница объекта капитального строительства ранее учтенного в ЕГРН
- 59:32:3480001 — кадастровый номер квартала
- :1668 — кадастровый номер земельного участка (объекта капитального строительства) в кадастровом квартале
- местоположение проектируемого сооружения (газопровод-ввод в подземном исполнении)
- существующий газопровод

**Расчет платы  
за публичный сервитут**

Плата за публичный сервитут рассчитана в соответствии с п. 4 ст. 39.46 Земельного кодекса Российской Федерации на часть земельного участка с кадастровым номером **59:32:3480001:1716:**

- Площадь земельного участка – 59617 кв.м.
- Площадь земельного участка, обремененного сервитутом – 66 кв.м.
- Кадастровая стоимость земельного участка – 20 305 550,20 руб.
- Кадастровая стоимость земельного участка за кв.м. – 340,60 руб/кв.м.
- Срок публичного сервитута – 49 лет
- Стоимость платы за сервитут:  $66 * 340,60 * 49 * 0,01\% = 110,15$  руб.

**Размер платы за весь срок сервитута – 110,15 рублей (Сто десять рублей 15 копеек)**

**Платежные реквизиты  
для внесения платы за публичный сервитут**

**ИНН 5948066481**

**КПП 594801001**

**Наименование получателя** Управление Федерального казначейства по Пермскому краю (Комитет имущественных отношений администрации Пермского муниципального округа)

**Казначейский счет** 03100643000000015600

**Единый казначейский счет** 40102810145370000048

**Отделение Пермь Банка России // УФК по Пермскому краю г. Пермь**

**БИК** 015773997

**ОКТМО** 57546000

**назначение платежа** плата за публичный сервитут распоряжение от 27.03.2024 № 797

**КБК** 542 1 11 05 410 14 0000 120